

ПАСПОРТ МАРШРУТА

Название маршрута	«Андреевские тайны»
Нитка маршрута	д. Мальково - д. Субботина – п. Андреевский – Андреевский заповедник
Разработчик	Васильева Юлия Владимировна
Реестровый номер	72.21.1.83
Дата составления	31.05.2024 г.

Лист согласования
паспорта планового спортивно-оздоровительного туристского маршрута по территории Тюменской области

№	Наименование согласующей инстанции	Дата поступления на согласование	Для замечаний	Подпись, печать, дата визирования	Наименование должности, Ф.И.О. согласующего
1	Департамент лесного комплекса Тюменской области				
2	Глава местного самоуправления Муниципального района				
3	Ответственная служба спасения Муниципального района				
4	Организация (разработавшая данный маршрут)				
5	РМКК ГАУ ДО ТО «ДТнС «Пионер»				
6	ГИМС Муниципального района (для водных походов)				
7	Департамент недропользования и экологии Тюменской области (если маршрут проходит по ООПТ регионального значения ТО)				

Нумерация маршрутов при внесении в Реестр

Для систематизации сквозной нумерации устанавливается следующий вариант ведения нумерации Реестра:

72	21	1	83
Субъект Российской Федерации	Муниципальные образования субъекта РФ	Вид туризма	Единый порядковый номер маршрута

1. Первая пара цифр указывает субъект РФ, на территории которого проложен либо начинается маршрут (регион 72 – Тюменская область).
2. Вторая пара цифр определяет муниципальное образование субъекта, где проложен (начинается) маршрут:

1.	Тюмень	14.	Ишимский муниципальный район
2.	Тобольск	15.	Казанский муниципальный район
3.	Ишим	16.	Нижнетавдинский муниципальный р-н
4.	Заводоуковский Г.О.	17.	Омутинский муниципальный район
5.	Ялуторовск	18.	Сладковский муниципальный район
6.	Абатский муниципальный район	19.	Сорокинский муниципальный район
7.	Армизонский муниципальный район	20.	Тобольский муниципальный район
8.	Аромашевский муниципальный район	21.	Тюменский муниципальный район
9.	Бердюжский муниципальный район	22.	Уватский муниципальный район
10.	Вагайский муниципальный район	23.	Упоровский муниципальный район
11.	Викуловский муниципальный район	24.	Юргинский муниципальный район
12.	Голышмановский муниципальный район	25.	Ялуторовский муниципальный район
13.	Исетский муниципальный район	26.	Ярковский муниципальный район

3. Одна цифра классифицирует по виду туризма:

1.	Пешеходный	7.	Спелео
2.	Лыжный	8.	Парусный
3.	Горный	9.	Конный
4.	Водный	10.	Комбинированный
5.	Велосипедный	11.	Для людей с ОВЗ
6.	Авто-, мото -	12.	Другой

4. Последние три цифры - единая сквозная нумерация разработанных и внесенных в реестр маршрутов.

Пример: В соответствии с предложенной нумерацией, первый пеший маршрут, проходящий на территории Тюменского района, будет иметь реестровый номер: 72.21.1.001

Паспорт маршрута

1. Справочные данные маршрута:

Страна, республика, край, область, район (место проведения)	Российская Федерация, Тюменская область, Тюменский район					
Название маршрута	«Андреевские тайны»					
Маршрут разработан (организация-адрес, разработчик-Ф.И.О., должность, телефон.	МАОУ Мальковская СОШ, Тюменская область, Тюменский район, с. Мальково, ул. Совхозная, д. 23 Васильева Юлия Владимировна, педагог-организатор, 89048763336					
Нитка маршрута	д. Мальково (школа) - д. Субботина – п. Андреевский – Андреевский заповедник					
Период работы маршрута, благоприятные, рекомендуемые сроки проведения похода, действующие ограничения сроков	Июнь-август, ограничения в период наложения запрета на посещение лесов					
Начало тура и пути подъезда	Старт от здания Мальковской школы, лесная дорога предусматривает доступный проезд на машине, точки выброса – д. Субботина, о. Чепкуль, п. Андреевский, подъезд к Андреевскому заповеднику со стороны Ялуторовского тракта свободный					
Характеристика маршрута	Вид туризма	Протяженность в км.	Продолжительность в днях	Средство передвижения	Категория сложности	Количество инструкторов
	пешеходный	16,4 км	1/2	-	некатегорийный	1
Особенности	Весь маршрут проходит по большей части пути по благоустроенным дорогам или обочинам, по лесным дорогам через хвойный лес, имеется 2 аварийный выхода с маршрута, рельеф местности ровный, возможно запланировать место для бивака - недалеко от озера Чепкуль на ровной поверхности около леса					
Необходимый опыт туристов	Можно без опыта					
Меры по обеспечению безопасности	<u>Аварийные выходы с маршрута:</u> 1. Через 2,5 км после начала пути в д. Субботина					

	<p>2. От места бивака о. Чепкуль по накатанной лесной дороге до д. Субботина/п. Андреевский</p> <p>3. Из п. Андреевский</p> <p>На всем протяжении маршрута имеется возможность подъезда на транспортных средствах</p> <p><u>Потенциально опасные участки:</u></p> <p>отсутствуют</p> <p><u>Препятствия, явления на маршруте:</u></p> <p>отсутствуют</p> <p><u>Спец. снаряжение:</u></p> <p>Не требуется</p> <p><u>Орг. мероприятия:</u></p> <p>собеседование с участниками маршрута о знании инструкции по безопасности на маршруте, правила поведения в пожароопасный период в лесу и правила дорожного движения, тренировочный поход 3 км</p>
Необходимое снаряжение (личное)	Рюкзак, вода, веревка, 2 карабина, личная аптечка, компас, карта
Характеристика питания на маршруте	Перекус/горячий ужин и горячий завтрак
Оптимальное количество участников	20-25
<p>Краткое описание маршрута (цели, задачи, на что направлен поход, что изучат или узнают участники, указать достопримечательности)</p>	<p>цель: туристско-краеведческая тропа «Андреевские тайны» - из истории краеведения данных мест и посещение Андреевского заповедника, походная деятельность</p> <p>задачи:</p> <ol style="list-style-type: none"> 1. Разработать безопасный маршрут туристско-краеведческой тропы 2. Изучить флору и фауну маршрута, историю данной территории 3. Изучить историю появления Андреевского заповедника, подготовить историческую справку

2. Подробный план прохождения маршрута похода:

День пути	Участки маршрута	Км	Способ передвижения
1 день	Движение от здания школы с. Мальково в д. Субботина по благоустроенной дороге, переход на лесную дорогу к озеру Чепкуль (около 7.9 км). От о. Чепкуль до п. Андреевского, затем по благоустроенным дорогам до Андреевского заповедника. На маршруте 2 остановки для отдыха. На маршруте имеются 3 аварийных выхода, легкодоступен подъезд на транспортных средствах	16,4	Пешком
	Итого активными способами передвижения	16,4	Пешком

День пути	Участки маршрута	Км	Способ передвижения
1 день	Движение от здания школы с. Мальково в д. Субботина по благоустроенной дороге, переход на лесную дорогу к озеру Чепкуль (около 7.5 км). На маршруте 1 остановка для отдыха, бивак на территории рядом с озером Чепкуль в лесном массиве. На маршруте имеются 2 аварийных выхода, легкодоступен подъезд на транспортных средствах	7,8 км	Пешком
2 день	Путь от озера Чепкуль по лесным дорогам до п. Андреевский. Предусмотрена одна остановка для отдыха, имеется один аварийный выход. Легкодоступен подъезд на транспортных средствах	8,6 км	Пешком
	Итого активными способами передвижения	16,4 км	Пешком

Схема маршрута похода (Приложение 1)

Условные обозначения:

	маршрут похода		места укрытий
	запасные варианты маршрута		пункты медицинской помощи
	возможные места ночлегов		турбаза

3. Краткая характеристика маршрута похода:

3.1. Описание сложных участков маршрута похода;

Сложные участки на маршруте отсутствуют.

3.2. Сведения о климате в районе маршрута похода (заполняют только на период работы данного маршрута):

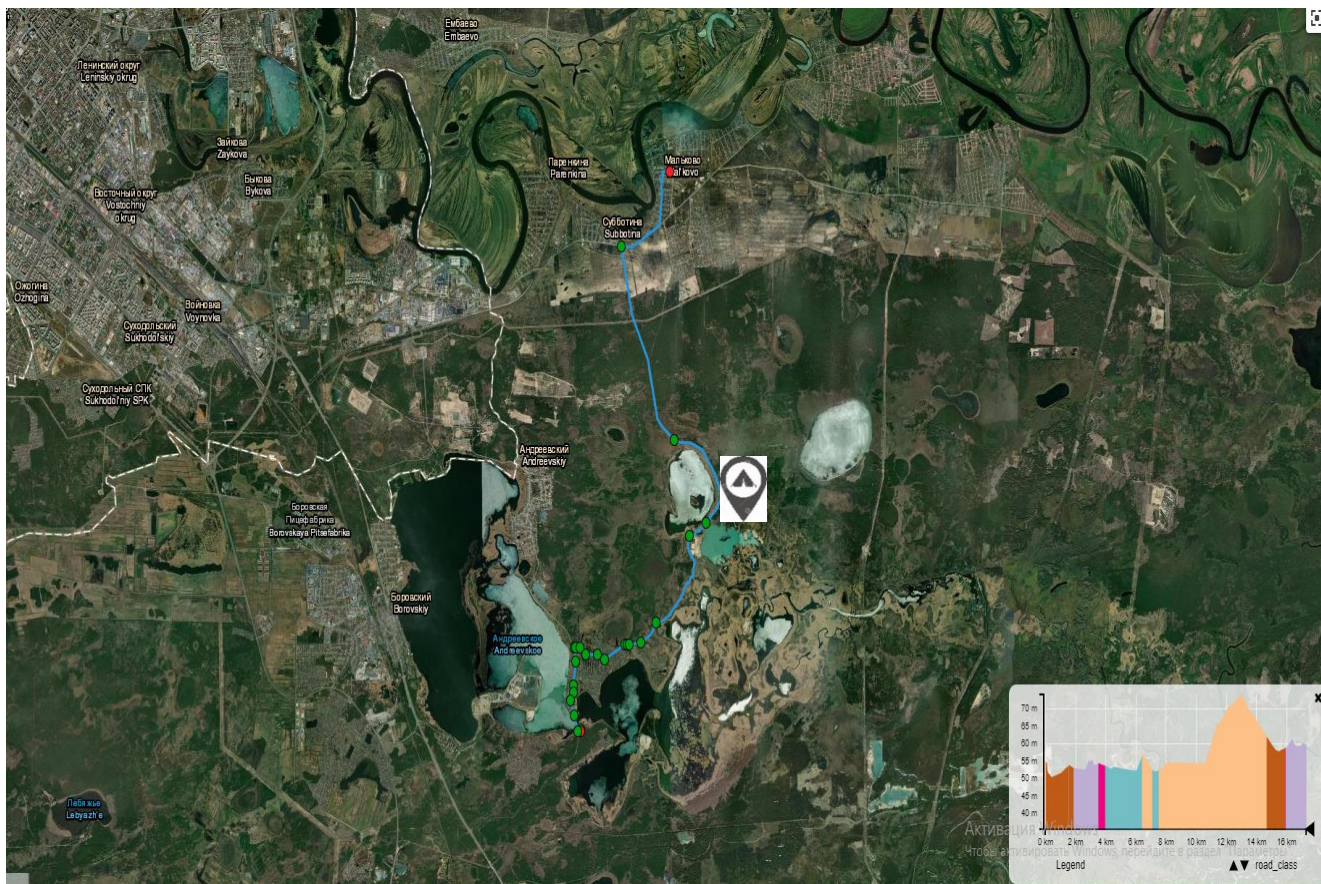
Сведения	июнь	июль	август	Месяцы		
Температура (ср. значение)	+12,6° ... +23,0°	+10,4° ... +22,6°	+13,9° ... +25,3°			
Скорость ветра, м/с (ср. значение)	4,1 м/с, Юг	4,0 м/с, Юг	3,6 м/с, Юго-Запад			
Количество осадков (ср. значение)	49%	36%	42%			

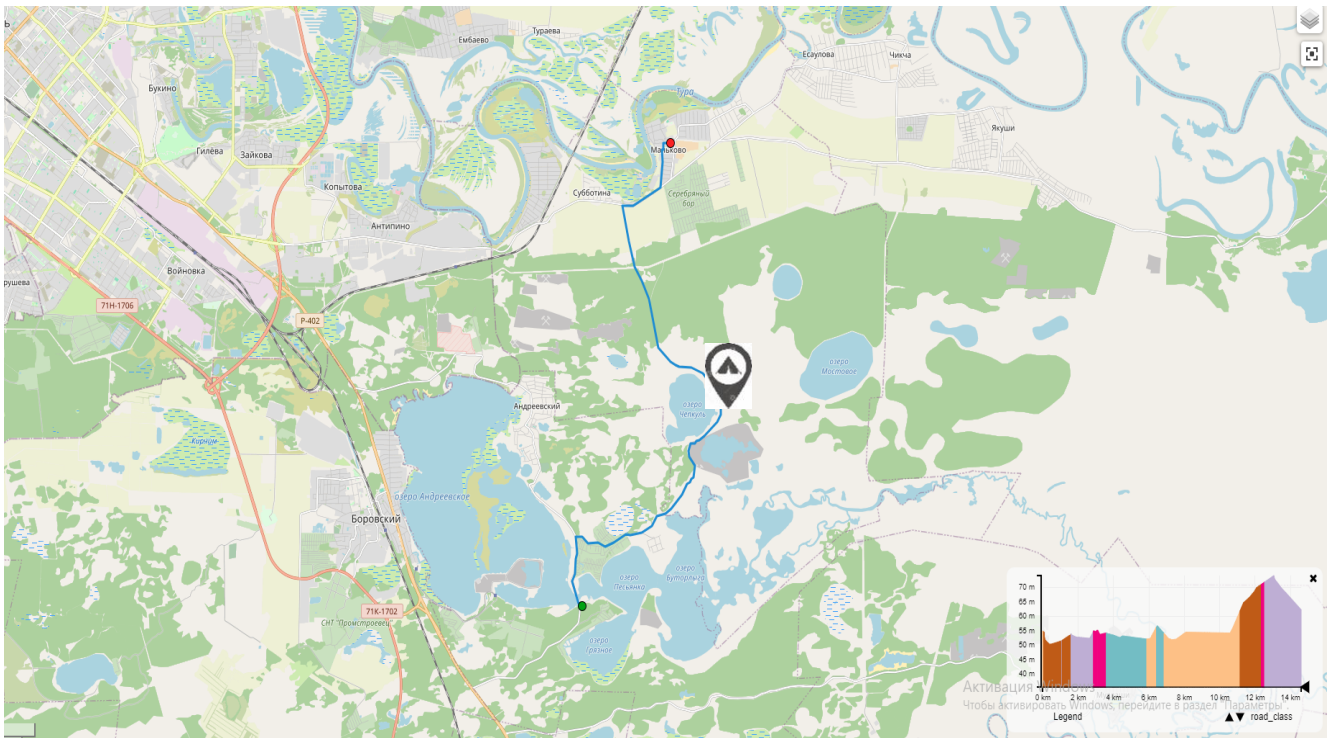
3.3. Возможные стихийные явления и действия группы при их возникновении;

Буря или ураган, группа ищет укрытие в углублениях внутри леса или в зданиях во время движения по благоустроенным участкам

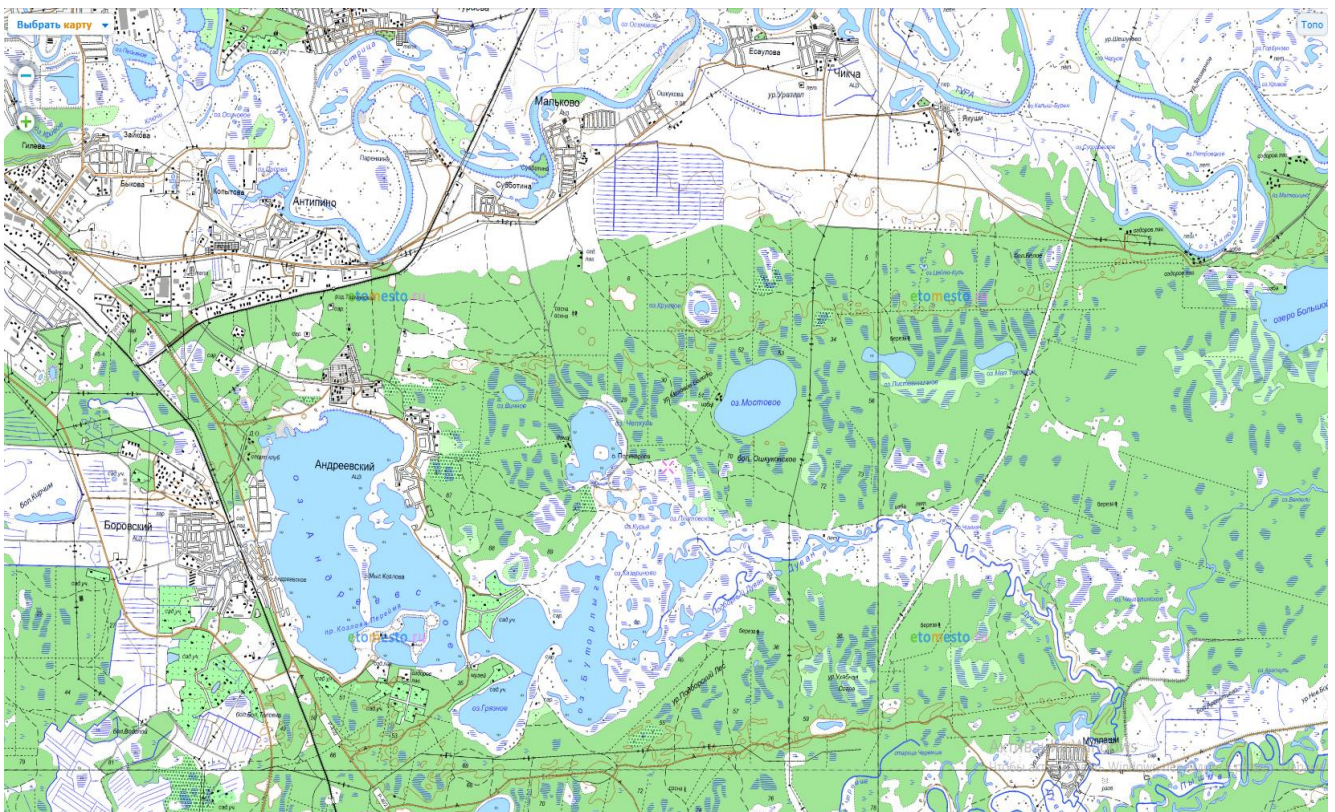
3.4. Благоустройство маршрута похода (маркировка, места ночлегов и укрытий, благоустройство трассы); на месте бивака имеется беседка

3.5. Обзорная карта района похода с нанесенным на ней маршрутом, его запасными вариантами, обозначенными направлениями движения, местами ночлегов, препятствиями и ориентирами, местами съемок основных фотографий. Карту дополняют эскизами (кронами) наиболее сложных участков похода с указанием путей их преодоления.





4. Топографическая картосхема похода



5. Справочная информация об объектах культурно-исторического наследия, музеях, памятниках, расположенных по пути следования.

Главная цель похода - Археологический музей-заповедник. Это уникальный археологический, этнографический и природный комплекс. Расположен на берегу живописного озера Андреевское Территория музея представляет собой собрание археологических

памятников: неукрепленных поселений, городищ, могильников и святилищ, датируемых от каменного века до средневековья. Здесь встречаются образцы реликтовых природных объектов, занесенных в Красную книгу. В 1883 году известный сибирский археолог, историк, директор [Тюменского реального училища Иван Яковлевич Словцов](#) обследовал южный берег Малого Андреевского озера и провел здесь первые археологические раскопки.

На Козловом мысу (у первой переймы) Иван Яковлевич нашел предметы быта древних жителей Тюменского края. С тех пор в разных местах по берегам Андреевской озерной системы велись раскопки, давшие много ценных материалов для изучения образа жизни и культуры древних рыбаков и охотников, облюбовавших для жительства берега озер.

Берег Андреевского озера начинается от Первой (Козловой) переймы и заканчивается озером Грязным шириной в 100 метров. В 1983 году это место выделили под охранную зону. Из-за большой научной и исторической ценности территории здесь организовали археологический музей-заповедник. В 1986 году построили его здание. Спустя год 6 ноября Археологический музей-заповедник принял первых посетителей. В настоящее время комплекс насчитывает свыше 100 памятников археологического наследия, 14 из которых – под охраной государства.

Территории музея включает следующие экспозиции:

- классическую коллекцию исторических артефактов, представленных на выставке «Из глубины веков»;
- интерактивную этнографическую зону «Открытый Чум» с традиционными постройками коренных народов Севера Тюменской области;
- обширную экспозицию под открытым небом «Наследие предков», представляющую этнографию Сибири XVII–XVIII вв., где есть предметы, использованные при съемках исторического фильма «Тобол»;
- большое разнообразие временных уникальных выставок и интерактивных площадок под открытым небом.

Музей-заповедник входит в состав [Музейного комплекса имени Ивана Яковлевича Словцова](#).

5. Основные фотографии с маршрута.



